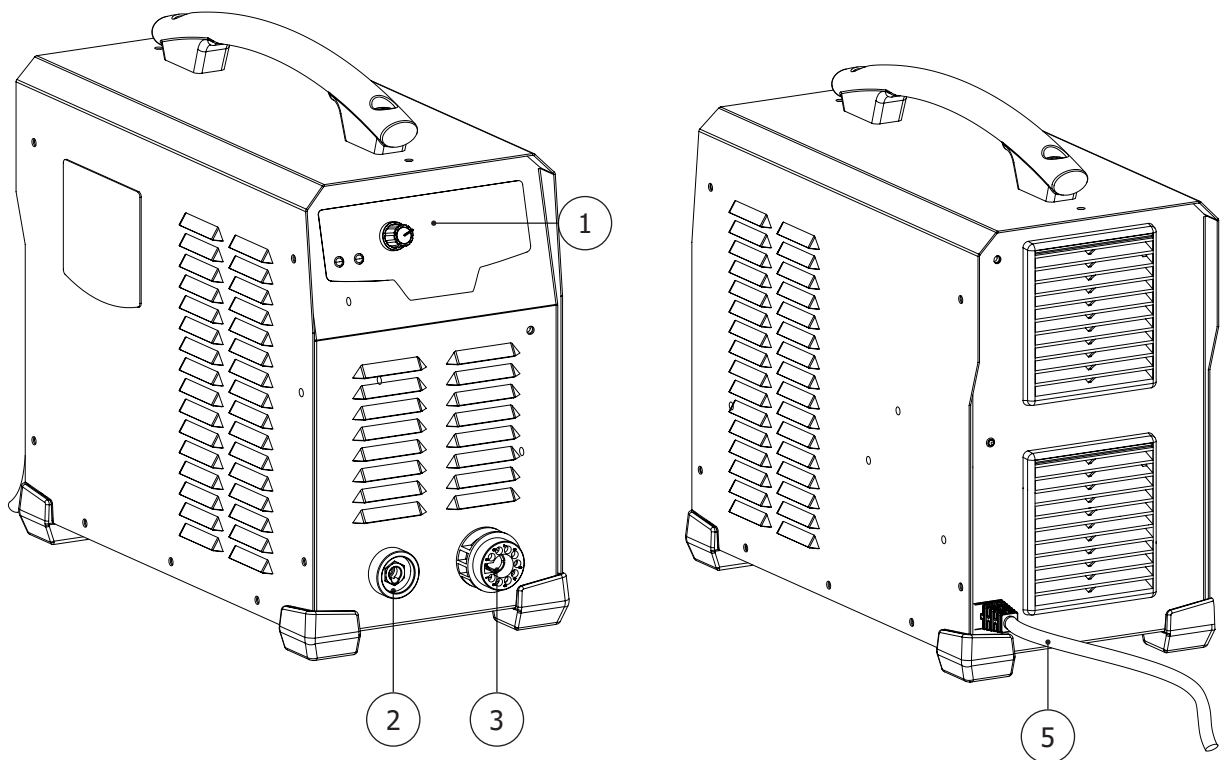


EASYCUT K25 EASYCUT K35F

DA 2 - 18

FIG.-1

EASYCUT K25



EASYCUT K35F

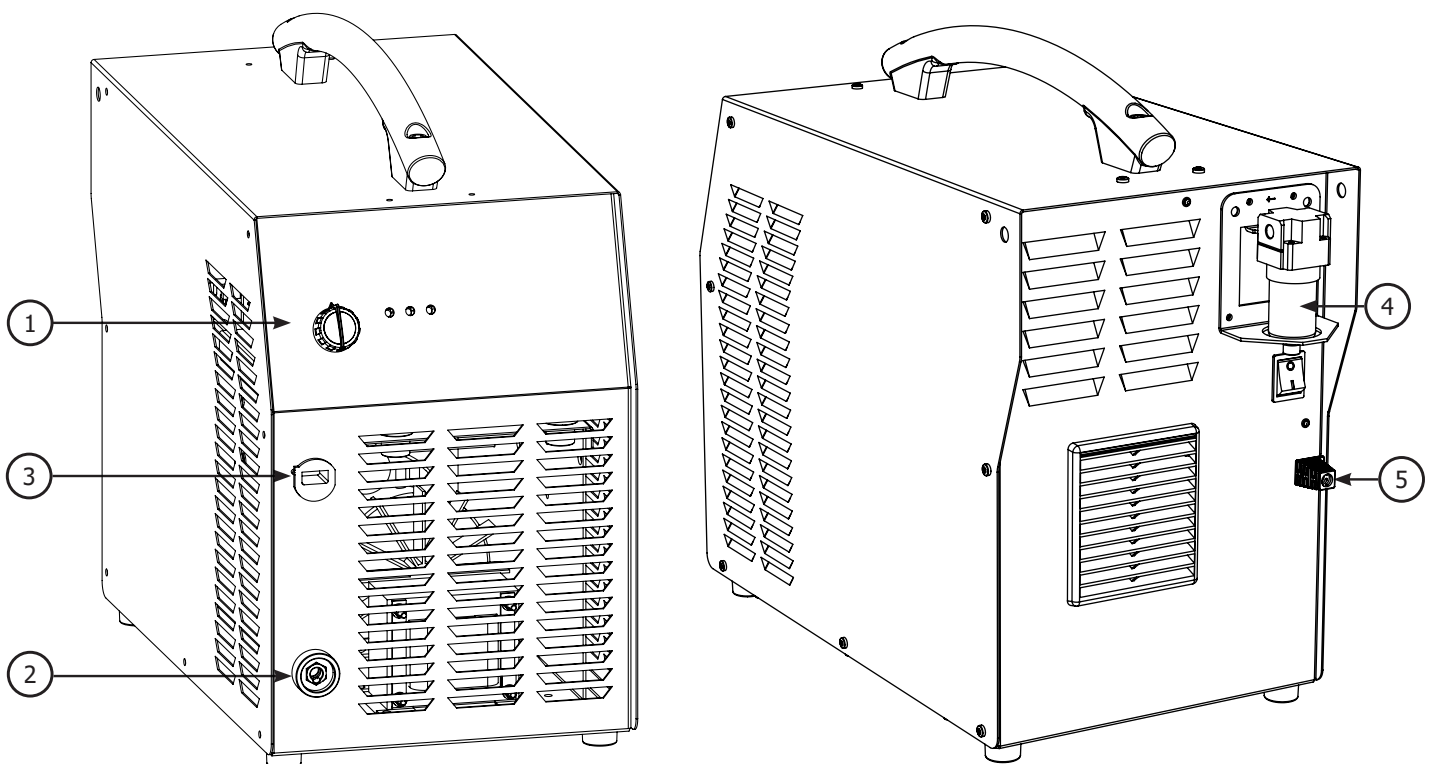
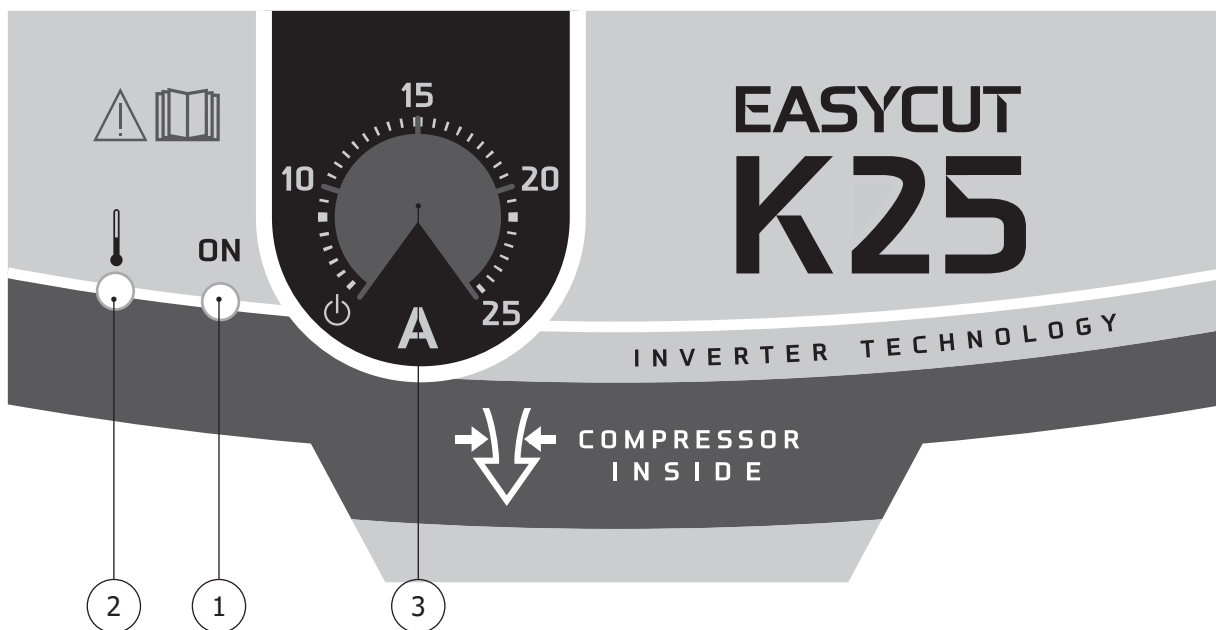
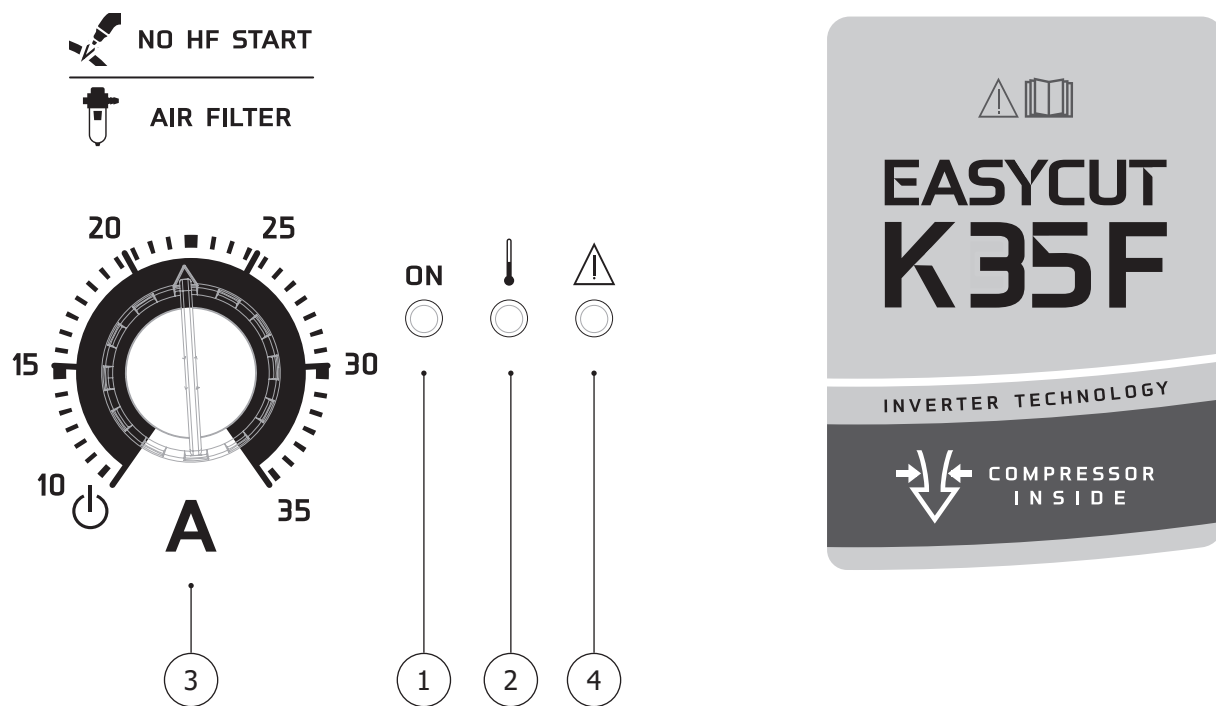


FIG.-2

EASYCUT K25



EASYCUT K35F



SIKKERHEDSINSTRUKTIONER

GENERELLE INSTRUKTIONER



Læs og forstå følgende sikkerhedsinstruktioner før brug.

Eventuelle ændringer eller opdateringer, der ikke er specificeret i instruktionsmanualen, bør ikke foretages.

Producenten er ikke ansvarlig for skader eller skader som følge af manglende overholdelse af instruktionerne i denne vejledning. I tilfælde af problemer eller usikkerheder, kontakt venligst en kvalificeret person for at håndtere installationen korrekt.

MILJØ

Dette udstyr skal bruges til skæreoperationer i overensstemmelse med de grænser, der er angivet på det beskrivende panel og/eller i brugervejledningen. Sikkerhedsanvisninger skal følges. I tilfælde af ukorrekt eller usikker brug kan producenten ikke holdes ansvarlig.

Dette udstyr skal bruges og opbevares i et rum frit for støv, syre, brændbar gas eller andre ætsende stoffer. Betjen maskinen i et åbent eller godt ventileret område.

Driftstemperatur:

Brug mellem -10 og 40°C (14 og 104°F).

Opbevaring mellem -20 og 55°C (-4 og 131°F).

Luftfugtighed:

Lavere eller lig med 50 % ved 40°C (104°F).

Lavere eller lig med 90 % ved 20°C (68°F).

Højde:

Op til 1000 meter over havets overflade (3280 fod).

INDIVIDUEL BESKYTTELSE OG ANDRE

Skæring kan være farligt og forårsage alvorlige kvæstelser.

Skæring udsætter personer for en farlig varmekilde, lysbuestråler, elektromagnetiske felter (særlige forholdsregler skal tages af personer, der har en pacemaker), risiko for elektrisk stød, støj og gasdampe.

For at beskytte dig selv såvel som andre skal du sørge for, at følgende sikkerhedsforanstaltninger er taget:



For at beskytte dig mod forbrændinger og stråling, skal du bære tøj uden opskruninger eller manchetter. Dette tøj skal være isolerende, tørt, brandsikkert, i god stand og dække hele kroppen.



Bær beskyttelseshandsker, som giver elektrisk og termisk isolering.



Brug tilstrækkeligt skærebekyttelsesudstyr til hele kroppen: hætte, handsker, jakke, bukser...(varierer afhængigt af anvendelsen/operationen) Beskyt øjnene under rengøringsoperationer. Kontaktlinser er forbudt under brug.



Det kan være nødvendigt at installere brandsikre svejsegardiner for at beskytte mod sikkerhedsrisici såsom lysbuestråler, svejsesprøjt og gnister.

Sørg for, at folk omkring skæreamrådet ikke ser på buen eller det smeltede metal og bærer beskyttende tøj.

Sørg for, at operatøren bærer høreværn, hvis arbejdet overskrider den tilladte støjgrænse (det samme gælder for enhver person i skæreamrådet).

Hold hænder, hår og tøj væk fra bevægelige dele såsom ventilatorer og motorer.

Fjern aldrig sikkerhedsdækslerne fra køleenheden, når maskinen er tilsluttet. Producenten er ikke ansvarlig for skader eller skader forårsaget af manglende overholdelse af sikkerhedsforanstaltningerne.



Dele, der tidligere er blevet skåret over, vil være varme og kan forårsage forbrændinger, hvis de berøres. Hvis der er behov for vedligeholdelse af brænderen, skal du sørge for, at den får tilstrækkelig tid til at køle ned ved at vente mindst 10 minutter. Når du bruger en vandkølet brænder, skal du sørge for, at køleenheden er tændt for at undgå forbrændinger, der potentielt kan være forårsaget af væsken.

Det er vigtigt at sikre arbejdsområdet, inden det forlades, for at sikre beskyttelse af godset og personers sikkerhed.

SVEJSERØG OG GAS



Røg, gas og støv, der dannes ved skæring, er en potentiel sundhedsfare. Det er obligatorisk at sikre tilstrækkelig ventilation og/eller udsugning for at holde røg og gas væk fra arbejdsområdet. Det anbefales at bruge en luftforsynet svejsehjelm i tilfælde af utilstrækkelig ventilation på arbejdspladsen.

Kontroller, at lufttilførslen er effektiv ved at henvise til de anbefalede sikkerhedsforskrifter.

Ved skæring i små områder skal operatører overvåges fra sikker afstand. Skæring af visse materialer, der indeholder bly, cadmium, zink, kviksølv eller beryllium, kan være særligt farligt. Det anbefales også at affedte delene, inden de skæres til.

Gasflasker skal opbevares i et åbent eller ventileret område. De skal opbevares lodret og holdes af en støtte eller vogn for at begrænse risikoen for fald. Skær ikke i områder, hvor fedt eller maling opbevares.

BRAND- OG EKSPLOSIONSRISICI



Beskyt hele arbejdsområdet og sørg for, at brændbare genstande opbevares i en afstand på mindst 11 meter. Brandslukningsudstyr skal holdes i umiddelbar nærhed ved skæring af materialer.

Vær forsigtig med svejseprøjt og gnister, selv gennem revner. Hvis du ikke er forsigtig, kan dette potentielt føre til en brand eller en eksplosion. Hold personer, brændbare materialer/genstande og beholdere, der er under tryk, på sikker afstand. Skæring i beholdere eller rør bør undgås, og hvis de er åbne, skal brændbare eller eksplosive materialer fjernes (olie, brændstof, gas...). Slibeoperationer bør ikke udføres tæt på strømforsyningen eller brændbare materialer.

ELEKTRISK SIKKERHED



Det anvendte elnet skal have en jordklemme. Brug den anbefalede sikringsstørrelse. Et elektrisk stød kan forårsage alvorlige kvæstelser eller potentielt endda dødelige ulykker.

Rør ikke ved nogen strømførende del af maskinen (indvendig eller udvendig), når den er tilsluttet (brændere, kabler, klemmer), fordi de er forbundet til skærekredsløbet.

Før du åbner enheden, er det bydende nødvendigt at koble den fra lysnettet og vente 2 minutter, så alle kondensatorerne er afladet. Rør ikke ved brænderen eller elektrodeholderen og jordklemmen på samme tid.

Beskadigede kabler og brændere skal udskiftes af en kvalificeret tekniker. Sørg for, at kabeltværsnittet er tilstrækkeligt til brugen (forlænger- og svejsekabler). Bær altid tøj, der er tørt og i god stand for at beskytte dig selv mod skærekredsløbet. Brug isolerende sko, uanset hvilken arbejdsplads/miljø du arbejder i.

EMC-KLASSIFIKATION

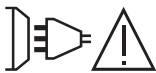


Disse klasse A-enheder er ikke beregnet til at blive brugt på et boligområde, hvor den elektriske strøm forsynes af det offentlige netværk med lavspændingsstrømforsyning. Der kan være potentielle vanskeligheder med at sikre elektromagnetisk kompatibilitet på disse steder på grund af interferenser såvel som radiofrekvenser.

PLASMA EASYCUT K25 :

Dette udstyr overholder IEC 61000-3-11 standarden.

Dette udstyr er ikke i overensstemmelse med IEC 61000-3-12 og er beregnet til at blive tilsluttet private lavspændingssystemer, der kun forbinder med den offentlige forsyning på mellem- eller højspændingsniveau. På et offentligt lavspændingsnet er det installatøren eller brugerens ansvar at sikre, ved at tjekke med operatøren af distributionsnettet, hvilken enhed der kan tilsluttes.



PLASMA EASYCUT K35F :

Dette udstyr overholder IEC 61000-3-12-standarden.

ELEKTROMAGNETISKE FORSTYRRELSER



Den elektriske strøm, der strømmer gennem enhver leder, forårsager elektriske og magnetiske felter (EMF). Skærestrømmen genererer en EMF omkring skærekredsløbet og skærestyret.

EMF elektromagnetiske felter kan forstyrre visse medicinske implantater, såsom pacemakere. Der skal træffes beskyttelsesforanstaltninger for personer, der har medicinske implantater. For eksempel ved at begrænse adgangen til forbipasserende eller foretage en individuel risikovurdering for brugerne.

Alle brugere bør tage følgende forholdsregler for at minimere eksponeringen for de elektromagnetiske felter (EMF) genereret af skærekredsløbet:

- placer skærekablerne sammen - fastgør dem om muligt;
- hold dit hoved og overkrop så langt som muligt fra klippekredsløbet;
- Vikl aldrig kablet rundt om din krop;
- Placer aldrig din krop mellem kablerne. Hold begge skærekabler på samme side af din krop;
- Tilslut jordklemmen så tæt som muligt på det område, der skæres;
- arbejd ikke for tæt på, læn dig ikke og sæt dig ikke på skæremaskinen ;
- skær ikke, når du bærer maskinen.



Personer, der bærer pacemakere, rådes til at konsultere deres læge, før de bruger denne enhed. Udsættelse for elektromagnetiske felter under svejsning kan have andre sundhedseffekter, som endnu ikke er identificeret.

ANBEFALINGER TIL VURDERING AF SVEJSEAREAL OG SKÆRING

Generelle pointer

Brugeren er ansvarlig for installation og brug af lysbueskæringsudstyret i henhold til producentens anvisninger. Hvis der opdages elektromagnetiske forstyrrelser, er brugeren ansvarlig for at løse situationen med producentens tekniske support. I visse tilfælde kan denne korrigerende handling være så simpel som at jorde skærekredsløbet. I andre tilfælde kan det være nødvendigt at konstruere et elektromagnetisk skjold omkring skærestrømkilden og rundt om hele stykket ved at montere inputfiltre. I alle tilfælde skal elektromagnetiske interferenser reduceres, indtil de ikke længere er et problem.

Vurdering af skæreareal

Før maskinen installeres, skal operatøren vurdere de mulige elektromagnetiske problemer, der kan opstå i det område, hvor installationen er planlagt. Følgende elementer bør overvejes:

- tilstedeværelsen (over og ved siden af lysbueskæringsmaskinen) af andre strømkabler, fjernkabler og telefonkabler;
- tv-sendere og -modtagere;
- computere og anden hardware
- kritisk sikkerhedsudstyr såsom industriel maskinbeskyttelse;
- sundheden og sikkerheden for mennesker i området, såsom mennesker med pacemakere eller høreapparater;
- kalibrerings- og måleudstyr;
- isolering af andet udstyr, der befinder sig i samme område.

Operatøren skal sikre, at enheder og udstyr, der anvendes i samme område, er kompatible med hinanden. Dette kan kræve ekstra forholdsregler; h) tidspunktet på dagen under klipningen eller andre aktiviteter skal udføres.

Dimensionen af skæreamrådet, der skal tages i betragtning, afhænger af bygningens størrelse og form og typen af udført arbejde. Det areal, der tages i betragtning, kan gå ud over installationens grænser.

Vurdering af skæreinstallation

Udover svejseområdet kan vurderingen af selve lysbueskæringsystemets installation bruges til at identificere og løse tilfælde af forstyrrelser. Vurderingen af emissioner skal omfatte in situ målinger som specificeret i artikel 10 i CISPR 11. In situ målinger kan også bruges til at bekræfte effektiviteten af afværgeforanstaltninger.

ANBEFALEDE METODER TIL AT REDUCERE ELEKTROMAGNETISKE EMISSIONER

en. Nationalt elnet: Plasmaskæremaskinen skal tilsluttes det nationale elnet i overensstemmelse med producentens anbefaling. I tilfælde af interferens kan det være nødvendigt at tage yderligere forholdsregler, såsom filtrering af strømforsyningsnetværket. Det bør overvejes at afskærme strømforsyningskablet i en metalramme eller tilsvarende fra en permanent skæreinstallation. Det er nødvendigt at sikre den elektriske kontinuitet af rammen langs hele dens længde. Rammen skal forbindes med skæremaskinen for at sikre god elektrisk kontakt mellem ledning og kappe af skæremaskinen.

b. Vedligeholdelse af lysbueskæringsudstyret: lysbueskæremaskinen bør underkastes en rutinemæssig vedligeholdelseskontrol i henhold til producentens anbefalinger. Alle adgange, servicedøre og dæksler skal være lukkede og korrekt låst, når lysbuesvejsudstyret er tændt. Lysbueskæringsudstyret må ikke ændres på nogen måde, undtagen de ændringer og indstillinger, der er beskrevet i producentens instruktioner. Gnistgab for lysbuestarter og lysbuestabiliseringsanordninger skal justeres og vedligeholdes i henhold til producentens anbefalinger.

c. Skæring af kabler: Kabler skal være så korte som muligt, tæt på hinanden og tæt på jorden, hvis ikke på jorden.

d. Potentialudligning: Det bør overvejes at binde alle metalgenstande i det omkringliggende område. Men metalgenstande forbundet med emnet øger risikoen for elektrisk stød, hvis operatøren rører både metaldelene og elektroden. Det er nødvendigt at isolere operatøren fra sådanne metalgenstande.

e. Jording af metaldelen, der skal skæres : Når delen ikke er jordet - på grund af elsikkerhedsmæssige årsager eller på grund af dens størrelse og placering (f.eks. skibsskrog eller metalliske bygningskonstruktioner), kan delens jording i såfald men systematisk reducere emissionerne. Det er at foretrække at undgå jordforbindelse af dele, der kan øge risikoen for personskade eller beskadigelse af andet elektrisk udstyr. Hvis det er nødvendigt, er det hensigtsmæssigt, at delens jording udføres direkte, men i nogle lande, der ikke tillader en sådan direkte forbindelse, er det hensigtsmæssigt, at forbindelsen foretages med en kondensator valgt i henhold til nationale regler.

f. Beskyttelse og afskærmning: Den selektive beskyttelse og afskærmning af andre kabler og enheder i området kan reducere forstyrrelsesproblemer. Beskyttelse af hele skæreamrådet kan overvejes til specifikke situationer.

TRANSPORT OG TRANSPORT AF SKÆREMASKINEN



Maskinen er udstyret med et håndtag for nem transport. Pas på ikke at undervurdere maskinens vægt. Håndtaget kan ikke bruges til at hænge eller fastgøre maskinen på noget andet.

Brug ikke kablet eller brænderen til at flytte maskinen. Svejsudstyret skal flyttes i opretstående stilling. Anbring/bær ikke enheden over personer eller genstande.

INSTALLATION AF UDSTYR

- Sæt maskinen på gulvet (maksimal hældning på 10°).
- Sørg for, at arbejdsområdet har tilstrækkelig ventilation til at skære, og at der er let adgang til kontrolpanelet.
- Maskinen må ikke bruges i et område med ledende metalstøv.
- Maskinen skal placeres i et beskyttet område væk fra regn eller direkte sollys.

EASYCUT K25 :

- Maskinbeskyttelsesniveauet er IP21S, hvilket betyder:
- Beskyttelse mod adgang til farlige dele fra faste legemer med en diameter på $\geq 12,5$ mm og,
- En beskyttelse mod lodret regn, når dens bevægelige dele (ventilator) ikke er i bevægelse.

EASYCUT K35F :

- Maskinbeskyttelsesniveauet er IP21, hvilket betyder:
- Beskyttelse mod adgang til farlige dele fra faste legemer med en diameter på $\geq 12,5$ mm og,
- Beskyttelse mod lodret faldende fald.

Strømkabler, forlænger- og svejsekabler skal være viklet helt ud for at forhindre overophedning.



Producenten påtager sig intet ansvar for skader på både genstande og personer som følge af forkert og/eller farlig brug af maskinen.

VEDLIGEHOLDELSE / ANBEFALINGER



Sørg for, at maskinen er taget ud af stikkontakten, og vent i to minutter, før du udfører vedligeholdelsesarbejde. FARE Høj spænding og strøm inde i maskinen. Vedligeholdelse bør kun udføres af en kvalificeret person. Årlig vedligeholdelse anbefales.

1 - Vedligeholdelse af luftfilter (K35F):

- Det er nødvendigt at rense luftfilteret med jævne mellemrum. For at gøre dette skal du løsne den grå hane under tanken og trykke på den for at starte udrensningen. Spænd hanen, når du er færdig.
- Demontering:
 - Tag stikket ud af lufttilførslen.
 - Skru tanken af.
 - Træk kuben nedad og læg den derefter ned.
 - Filtreringsdelen er hvid, rengør eller udskift evt.

2 - Periodisk vedligeholdelse:



- Fjern jævnligt dækslet og støv med en luftpistol. Benyt lejligheden til at få de elektriske forbindelser kontrolleret af en kvalificeret person med et isoleret værktøj.
- Kontroller jævnligt strømforsyningskablets tilstand. Hvis strømkablet er beskadiget, skal det udskiftes af producenten, dennes eftersalgsservice eller en lige så kvalificeret person for at undgå fare.
- Bloker ikke maskinens luftindtag for en god luftcirkulation.
- Kontroller, at brænderen ikke har revner eller blottagte ledninger.
- Kontroller, at forbrugsstofferne er installeret korrekt og ikke er slidte.

- Brug ikke denne skærestrømkilde til at tøj røre op, genoplade batterier/akkumulatorer eller starte motorer.

INSTALLATION – PRODUKTBEDRIFT

Kun kvalificeret personale autoriseret af producenten bør udføre installationen af skærestyret. Under opsætningen skal operatøren sikre, at maskinen er taget ud af stikkontakten. Det er forbudt at forbinde generatorer i serie eller parallelkreds. **Det anbefales at bruge de skærekabler, der følger med enheden, for at opnå de optimale produktindstillinger.**

MASKINE LEVERES MED

	EASYCUT K25 Ref. 068063	EASYCUT K35F Ref. 031036
 4 m	✓	✓
 2 m - 10 mm ²	✓	✓
Startsæt	✓	✓

Tilbehøret, der følger med maskinen, må kun bruges med de samme modeller.

HARDWAREBESKRIVELSE (FIG-1)

- | | |
|------------------|-------------------------|
| 1- Kontroltavle | 4- Luftfilter (K35F) |
| 2- Jordkabelstik | 5- Strømforsyningskabel |
| 3- Fakkell | |

KONTROLPAVLE (IHM) (FIG-2)

- | | |
|---|-------------------------------|
| 1- Strømindikator (grøn) | 3- Aktuel indstilling |
| 2- Termisk beskyttelse og overstrømsbeskyttelsesindikator (gul) | 4- Fejlindikator (rød) (K35F) |

STRØMFORSYNING – OPSTART

PLASMA EASYCUT leveres med et 16 A stik, type CEE7/7. Sådan 16A er tilstrækkelig til de fleste applikationer. For en optimal udnyttelse af denne skæremaskine kan det dog være nødvendigt at udskifte dette 16 A stik med en 25 A model.

De er strømforsyret af en 230V +/- 15% (50 - 60 Hz) JORDET installation og er beskyttet til at arbejde med generatorer. Denne hardware må kun bruges med en enfaset elforsyning beskyttet af en jordledning.

Den absorberede effektive strøm (I_{1eff}) vises på maskinen for optimal udnyttelse. Kontroller, at strømforsyningen og dens beskyttelse (sikring og/eller strømafbryder) er kompatible med den strøm, som maskinen har brug for.

TILSLUTNING PÅ EN GENERATOR

Maskinen kan arbejde med generatorer, så længe hjælpestrømmen matcher disse krav:

- Spændingen skal være AC, altid indstillet som specificeret, og spidsspændingen under 400V,
- Frekvensen skal være mellem 50 og 60 Hz.

Det er bydende nødvendigt at kontrollere disse krav, da flere generatorer genererer højspændingstoppe, der kan beskadige disse maskiner.

BRUG MED FORLÆNGERKABLER

Alle forlængerledninger skal have en passende størrelse og snit i forhold til maskinens spænding.

Brug en udvidelse, der overholder nationale sikkerhedsbestemmelser.

Spændingsindgang	Sektion af forlængerkabel (<45m)
230 V	6 mm ²

OPSÆTNING AF LAGRE

Brænderne køles med omgivende luft og kræver ingen særlig køling.

1 - FORBRUGSVARER LIVSCYKLUS

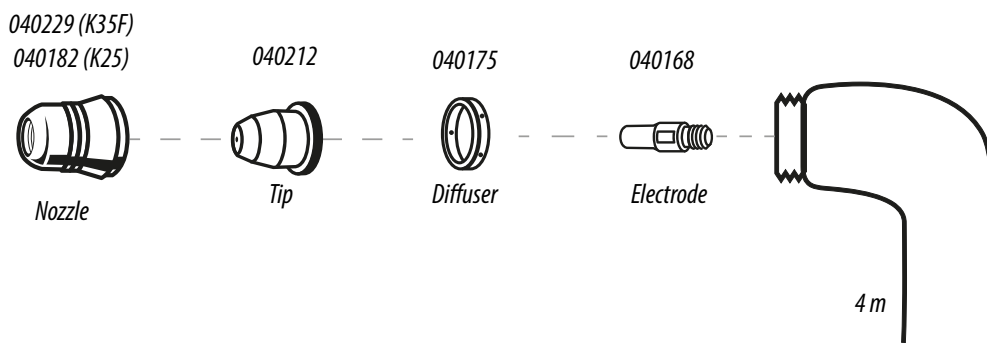
Hyppigheden af udskiftning af plasmas forbrugsstoffer afhænger af flere faktorer:

- Metaltykkelsen.
- Den gennemsnitlige skæretid
- Luftkvaliteten (tilstedeværelse af olie, fugt eller andre forurenende stoffer).
- Metalpiercingen eller snittet fra kanten.
- Den passende afstand mellem brænderen og delen ved skæring.

Under normale forhold:

- Ved manuel skæring slides elektroden først.

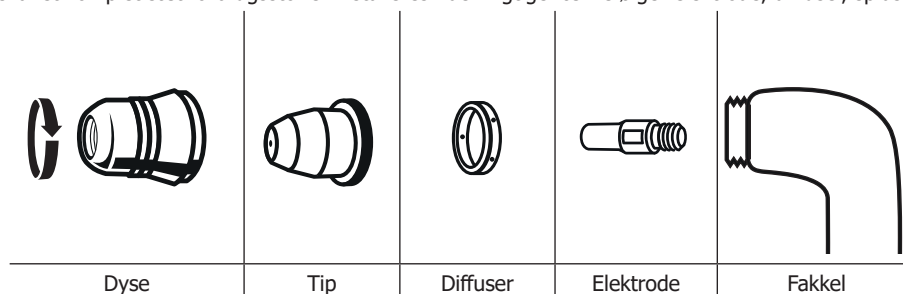
Brænder forbrugsstoffer:



2 - INSTALLATION AF LÆGERENS FORBRUGSVARER:

Tag stikket ud af stikkontakten, før du udskifter forbrugsstoffer.

For at bruge brænderen skal et komplet sæt forbrugsstoffer installeres i den rigtige rækkefølge: elektrode, diffuser, spids og dyse.

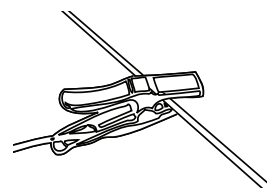


MASKINENS BETJENING

1 - PLACER JORDKLEMMEN PÅ DEN DEL, DER SKAL SKÆRES

Sørg for korrekt elektrisk kontakt og sæt ikke kablet på skærebanelen.

Advarsel: maling forhindrer kontakt mellem metaldelen og jordklemmen, glem ikke at slibe.



2 - KONTROLLER TILSTEDEVÆRELSEN AF ALLE FORBRUGSVARER PÅ LAMPEN, OG TILSLUT FØLGENDE:

3 - **START MASKINEN** og kontroller, at strømindikatorens (1) er tændt.

4 - INDSTILLINGSPANEL (FIG-2)

● Grøn indikator (1)

Når maskinen er tændt, er indikatoren tændt. I tilfælde af strømafbrydelse slukker den grønne indikator, og maskinen slukker.

● Gul indikator (2)

Overophedning: i dette tilfælde lyser den gule indikator. Vent et par minutter på, at indikatoren slukker, og maskinen vil fungere.

Overophedning af strømforsyningen: i dette tilfælde blinker den gule indikator. Tag stikket ud af maskinen (ved hjælp af strømkablet) og tilslut igen.

● Rød indikator(3) (K35F)

Fejl: i dette tilfælde kommer den røde indikator op. Kontroller, at brænderen er tilsluttet korrekt, og genstart maskinen.

5 - AKTUELLE INDSTILLING (FIG-2)

Brug justeringen at indstille strømmen i forhold til tykkelsen og typen af metalpladen. Justering af trykket ved maksimal effekt bør dække alle andre normale skæresituationer.

6 - START AF SKÆRETILSTAND (FIG-2)

PLASMA skæremaskinen er udstyret med pilotbuesystem. Dette system gør det muligt at starte buen uden at røre ved det stykke, der skal skæres.

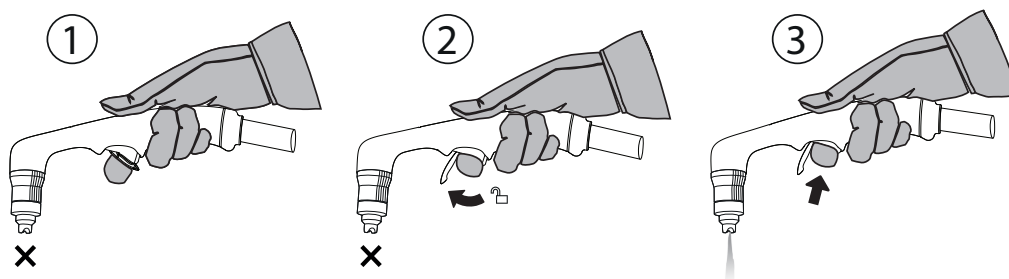
Du har 2 måder at skære dit stykke på:

- Tryk på aftrækkeren > pilotbuedannelse > skæring ved kontakt med emnet.
- Kontakt med emnet > tryk på aftrækkeren > øjeblikkelig klipning
- Under skæringen skal du sørge for at bevare kontakten mellem dysen og det stykke, der skal skæres.

> Problemløsning på side 11.

SIKKERHEDSTRIGGER

Brænderen er udstyret med en sikkerhedslås for at forhindre utilsigtet brug: Lås den op og træk aftrækkeren som nedenfor:



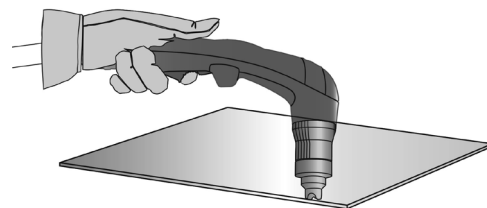
Bær passende beskyttelsesudstyr. Hold dig væk fra spidsen af faklen. Hold hænderne væk fra skærebanelen. Ret aldrig lommelygten mod dig eller en anden person.

TIPS TIL SKÆRING

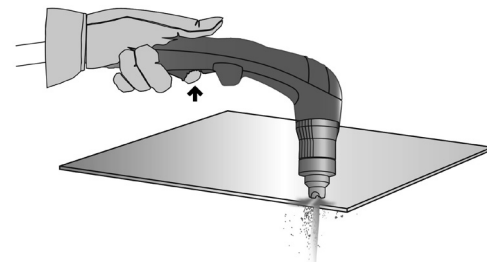
- Træk let i spidsen på delen for et jævnt snit. Dette vil garantere en konstant, tilpasset afstand.
- Sørg for, at gnisterne kommer fra bunden af delen, når du skærer. Gnisterne skal ligge lidt bag brænderen ved skæring (vinkel på 15° til 30° fra lodret).
- Hvis gnisterne flyver fra toppen af delen, skal du bremse bevægelsen eller indstille udgangsstrømmen til et højere niveau.
- Brug en lineal til lige snit.

MANUEL SKÆRING FRA DELENS KANT

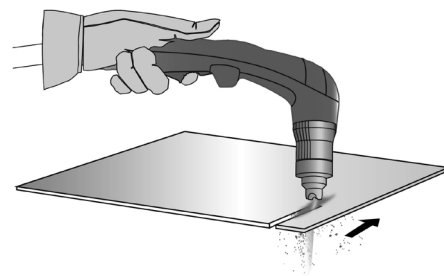
- ① Når jordklemmen er fastgjort til delen, fastholdes brænderens spids vinkelret (90°) på delens kant.



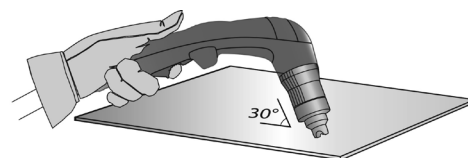
- ② Tryk på brænderens aftrækker for at starte lysbuen, indtil denne har skåret helt ind i delen.



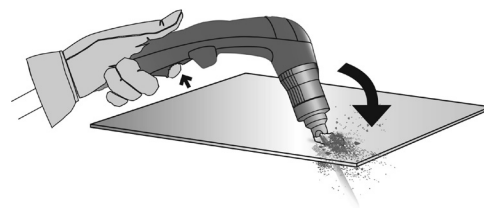
- ③ Når delen er skåret, trækker du let i spidsen på delen for at fortsætte skæringen. Prøv at opretholde en regelmæssig rytme.


DEL PIERCING / KLIP I MIDTEN AF DELEN

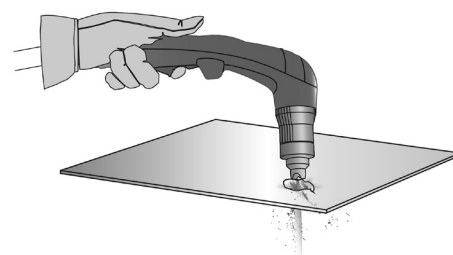
- ① Når jordklemmen er fastgjort til delen, skal du holde brænderen i en vinkel på ca. 30° i forhold til delen.



- ② Tryk på brænderens aftrækker for at starte buen, mens du bibeholder en vinkel på 30° i forhold til delen. Drej langsomt brænderen mod en vinkelret position (90°).



- ③ Sæt brænderen i ro, mens du holder aftrækkeren nede. Hvis gnisterne kommer nede fra delen, har lysbuen skåret materialet over.



- ④ Når delen er skåret, trækker du let i spidsen på delen for at fortsætte skæringen. Prøv at opretholde en regelmæssig rytme.

INSPEKTION AF FORBRUGSVARER (MONTERING OG DEMONTERING, SE S.16)

Dele	Handlinger	Løsninger
 Dyse	Tjek for skader og overfladeslitage.	Udskift dysen, når den ser beskadiget ud (spor efter forbrændinger).
 Tip	Kontroller visuelt spidsens indvendige hul.	 Okay kr Udskift spidsen, hvis den indvendige diameter er forstørret eller forvrænget.
 Diffuser	Tjek for skader og slid på overfladen og inde i diffusoren. Kontroller, at dampenes udstødning ikke er blokeret.	Udskift diffusoren, hvis overfladen er beskadiget eller slidt, eller hvis røgudsugningen er blokeret.
 Elektrode	Kontroller visuelt elektrodens indre hul.	 Okay kr Udskift elektrode, når indsatsen bruges (fjernelse af 1,5 mm).

FEJLFINDING

Anomalier	Årsager	Retsmidler
Maskinen leverer ingen strøm. Den grønne arbejdsindikator er tændt. Den termiske beskyttelsesindikator lyser konstant.	Svejseenhedens termiske beskyttelse er aktiveret.	Vent til slutningen af afkølingsfasen.
Maskinen leverer ingen strøm. Den grønne arbejdsindikator er tændt. Indikatoren for termisk beskyttelse blinker 2 gange og lyser derefter ud (K35F). Fejlindikatoren blinker hurtigt (K35F)	Indgangsspændingen er højere end 230V 15% for plasma K25 og K35F.	Tjek dit elektriske netværk eller din elektriske generator, og sluk og tænd for din maskine.
Maskinen leverer ingen strøm. Den grønne arbejdsindikator er tændt. Den termiske beskyttelsesindikator blinker hurtigt (K35F). Fejlindikatoren blinker hurtigt (K35F).	Fejl ved fakkelt.	Tjek din lommelygtesamling.
Ved at trykke på aftrækkeren strømmer luften, men pilotbuen virker ikke.	Forbrugsvarer lurvet.	Kontroller og skift forbrugsstofferne, og sluk og tænd derefter din maskine.
Den elektriske lysbue slukker efter ca. 3 sekunder.	Jordens problem.	Kontroller, at jordklemmen er godt forbundet til et rent område (ikke malet og ikke fedt) på den del, der skal skæres.
Hvis du føler en prikkende fornemmelse, når enheden er tændt, og du lægger hånden på svejseenhedens krop.	Svejseenheden er ikke korrekt forbundet til jorden.	Tjek stikket og jorden på dit elektriske netværk.
Enheden leverer ikke strøm. De tre lys blinker, når enheden tændes (K35F)	Enheden tændes med aftrækkeren trykket ned	Slip aftrækkeren. Hvis problemet fortsætter, send maskinen tilbage

GARANTI

Garantien dækker fabrikationsfejl i 2 år fra købsdatoen (reserverdele og arbejdskraft).

Garantien dækker ikke:

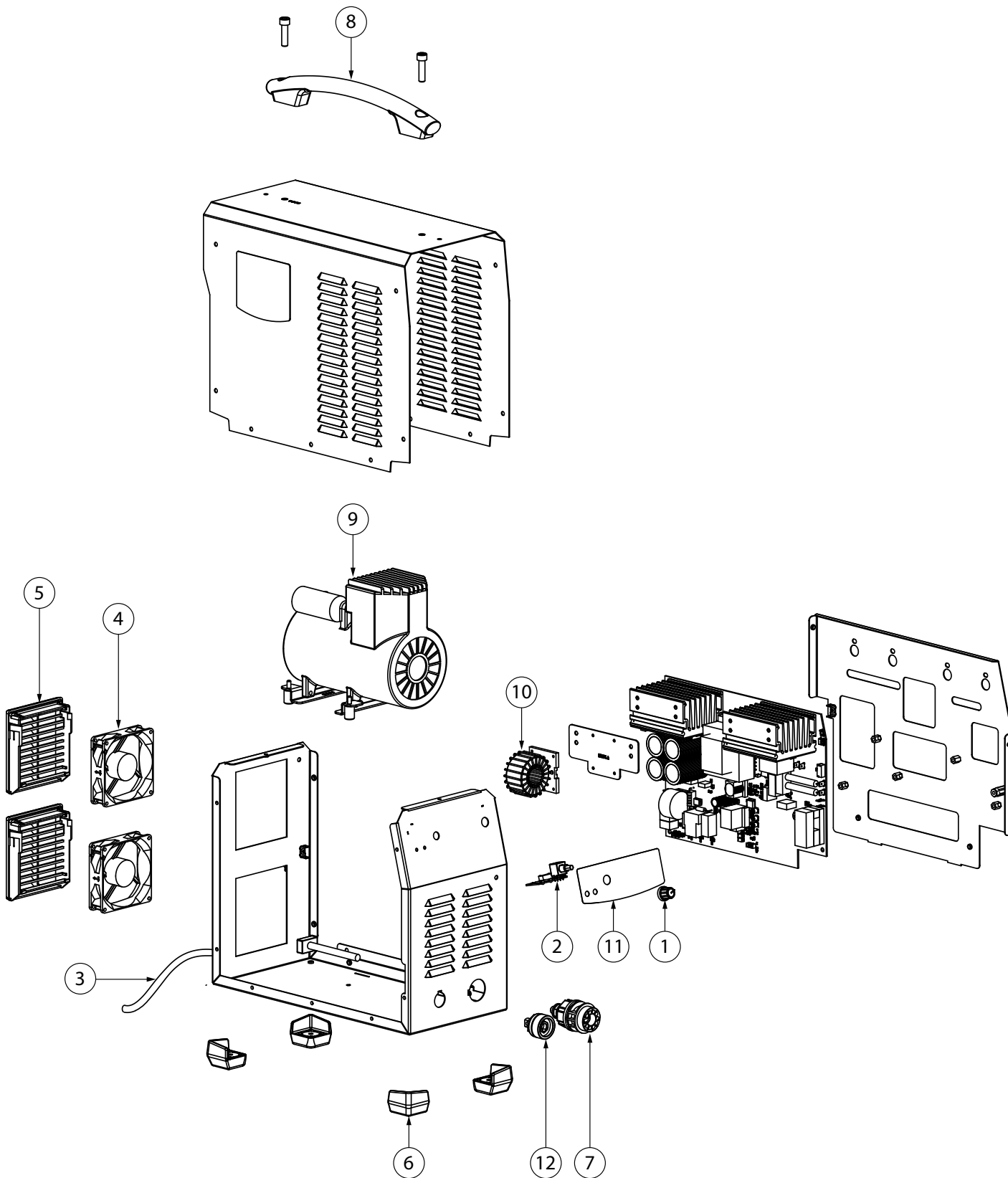
- Transportskader.
- Normalt slid på dele (f.eks.: kabler, klemmer osv.).
- Skader på grund af forkert brug (strømforsyningsfejl, tab af udstyr, adskillelse).
- Miljørelaterede fejl (forurening, rust, støv).

I tilfælde af fejl returneres enheden til din forhandler sammen med:

- Købsbeviset (kvittering osv ...)
- En beskrivelse af den rapporterede fejl.

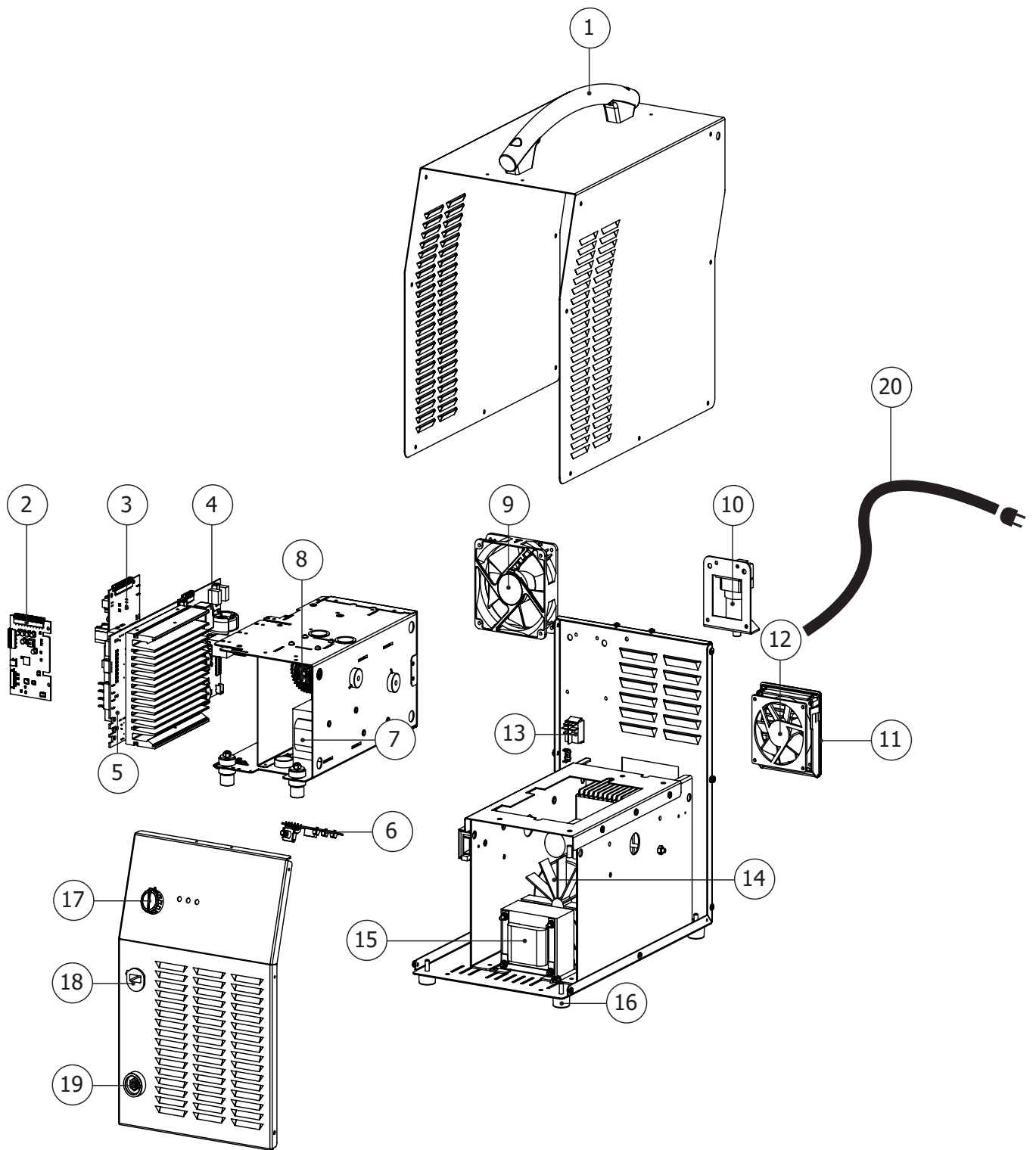
RESERVEDELE

EASYCUT K25



EASYCUT K25		
1	Potentiometer	73099
2	Elektronisk kort	E0070C
3	Netledning 3 x 1,5 mm ²	21468
4	Ventilator	51048
5	Beskyttende skærm	51011
6	fødder / Füsse	56061
7	Stik	71969
8	håndtere	56048
9	Kompressor	F0382
10	Output selv	63690
11	Easycut K25 frontplade	75760
12	Texas fatning	51469
-	lommelygte TPT25	068087
-	Jordkabel	71941

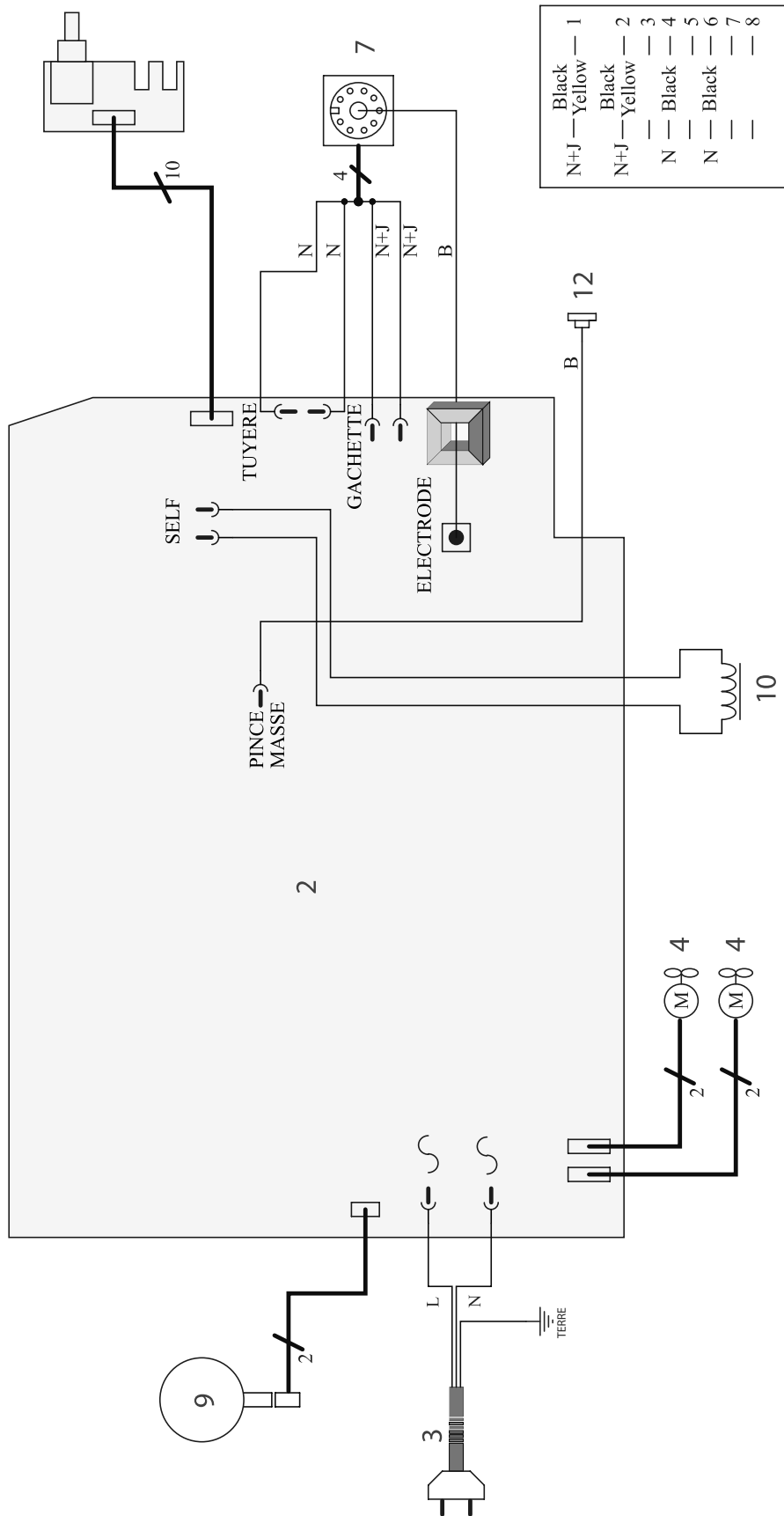
EASYCUT K35F



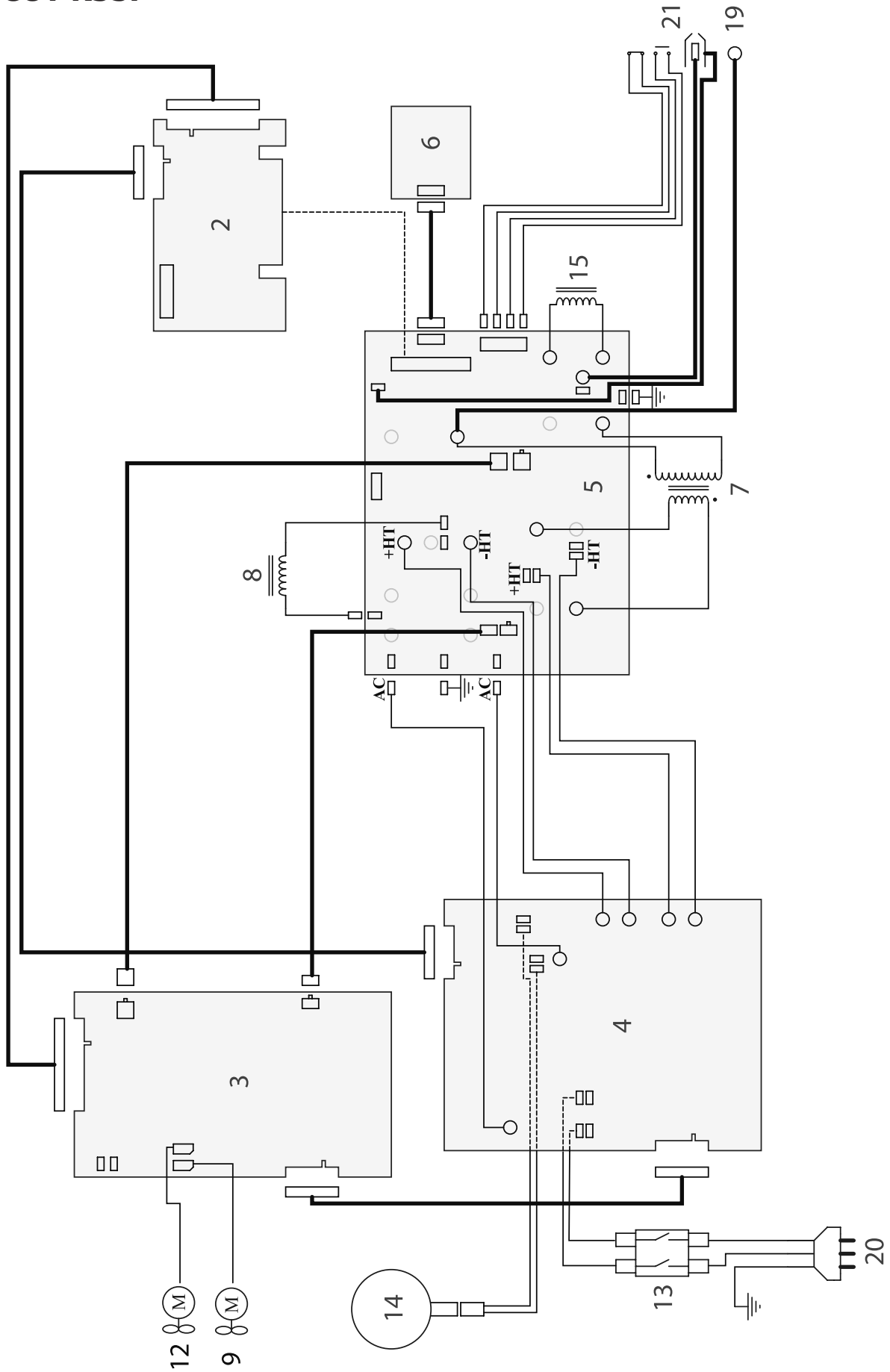
EASYCUT K35F		
1	håndtere	56014
2	Styrekredsløb	97213C
3	Strømforsyningskredsløb	97207C
4	EMC-kort	97212C
5	Strømkredsløbskort	97272C
6	Potentiometerkredsløb	97254C
7	transformer	96084
8	Selv PFC	63691
9	Ventilator	51021
10	Filter	71462
11	Beskyttende skærm	51011
12	Ventilator	51048
13	Kontakt	52467
14	Kompressor	51801
15	Selv	96085
16	Fødder	71143
17	Potentiometer knap	73009
18	kabelforskruning	43121
19	Texas fatning	51469
20	Strømkabel	21487
21	Fækkel	71239
-	Jordkabel	71941

KREDSLØBSDIAGRAM

EASYCUT K25



EASYCUT K35F



SYMBOLER

	Advarsel ! Læs brugermanualen.
	Enfasnet inverter, omformer-ensretter
	Plasmaskæring
	Velegnet til svejsning i omgivelser med øget risiko for elektrisk stød. En sådan strømkilde må dog ikke placeres i svejserummet eller i omgivelserne.
IP21	Beskyttet mod regn og mod fingrenes adgang til farlige dele.
	Jævn svejsestrøm.
U₀	Off load spænding
X(40°C)	Driftscyklus i henhold til standard EN 0974-1 (10 minutter – 40°C).
jeg₂	I ₂ : tilsvarende konventionel svejsestrøm
EN	Ampere
U₂	U ₂ : Konventionel spænding i tilsvarende belastninger
V	Volt
Hz	Hertz
	Enfasnet strømforsyning 50 eller 60Hz
U₁	Nominal strømforsyningsspænding.
jeg_{1max}	. Maksimal nominal strømforsyningsstrøm (effektiv værdi).
jeg_{1eff}	Maksimal effektiv nominal strømforsyningsstrøm.
	Enhed(er) er i overensstemmelse med europæiske direktiver. Overensstemmelsescertifikatet er tilgængeligt på vores hjemmeside.
	Udstyr i overensstemmelse med britiske krav. Den britiske overensstemmelseserklæring er tilgængelig på vores hjemmeside (se hjemmesiden).
EN60974-1 EN60974-10 Klasse A	Enheden er i overensstemmelse med standard EN60974-1 og EN60971-10 klasse A enhed.
	EAC-overensstemmelsesmærkning (Eurasian Economic Community).
	- Udstyr i overensstemmelse med marokkanske standarder. Overensstemmelseserklæringen C _o (CMIM) er tilgængelig på vores hjemmeside (se forside).
	- Denne hardware er underlagt affaldsindsamling i henhold til de europæiske direktiver 2002/96/UE. Smid ikke ud i en husholdningsspand!
	Dette produkt skal genbruges på passende vis
	Temperaturinformation (termisk beskyttelse).



SAS GYS
1, rue de la Croix des Landes
CS 54159
53941 SAINT-BERTHEVIN Cedex
FRANKRIG